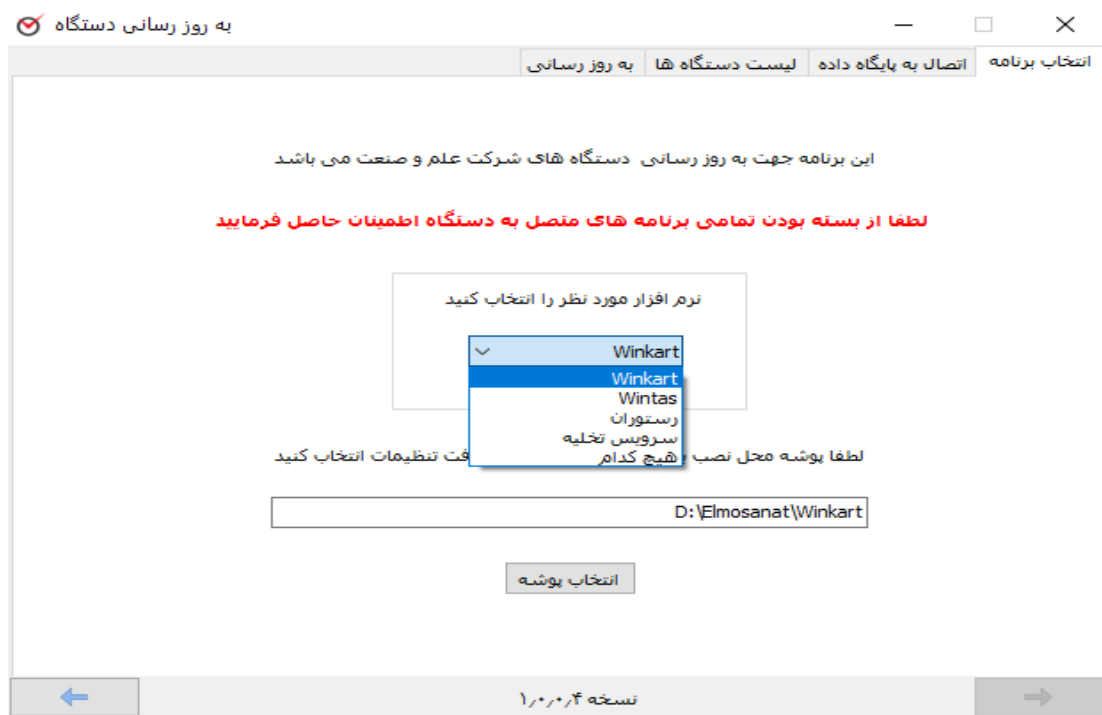


توجه : مدلهایی که در این برنامه می توان بروزرسانی کرد عبارتند از:

St-Elite/ St-Shine/ Eco210/ Face190/ Face160T/ Face160/ Face144/ Face130/ Face122/

۱- برای آغاز به روزرسانی دستگاه ها ابتدا برنامه ClockUpdater را اجرا می کنیم که صفحه ای مشابه زیر نمایش داده می شود.



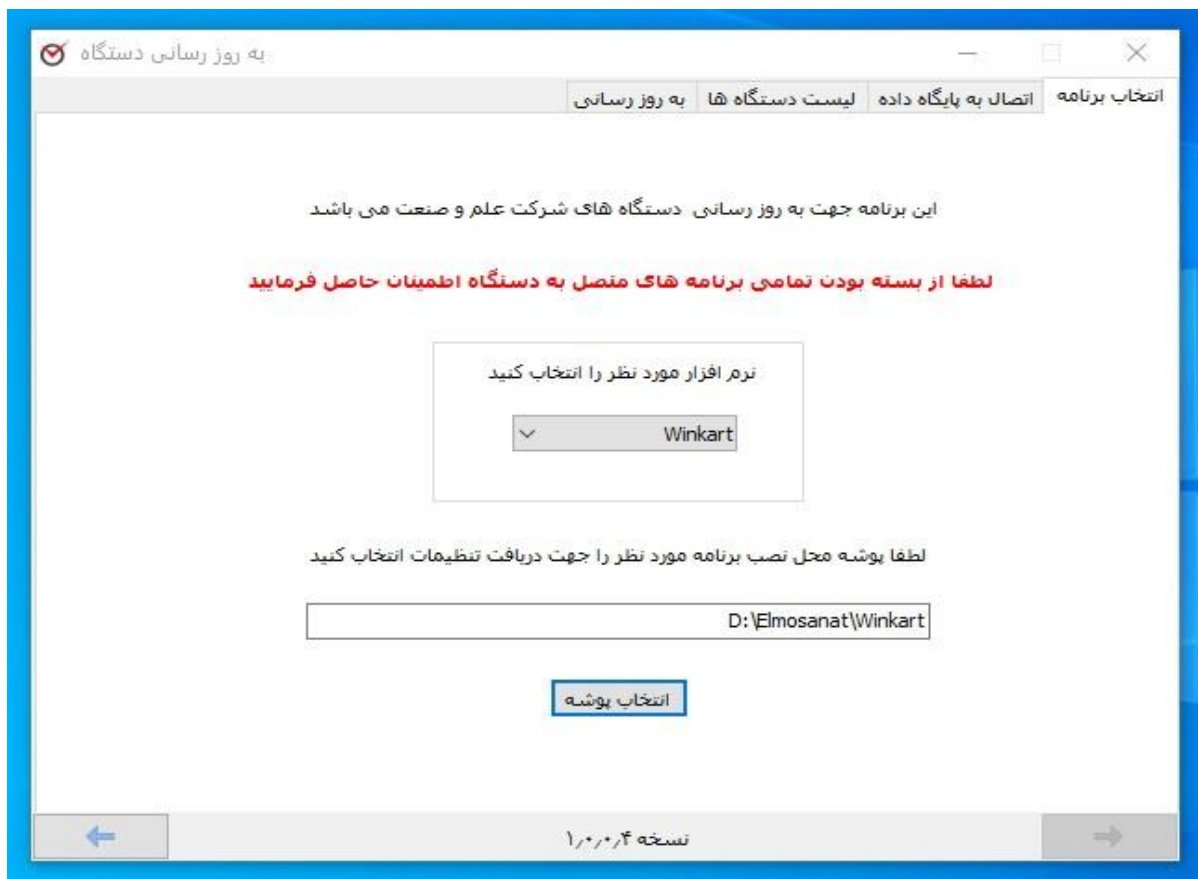
در لیست موجود نام نرم افزار علم و صنعت خود را مطابق تصویر انتخاب کنید و در صورتی که برنامه روی سیستمی اجرا می شود که هیچ نرم افزاری از علم و صنعت نصب نشده است گزینه هیچ کدام را انتخاب کنید.

در صورت انتخاب نرم افزار، باید آدرس محل نصب برنامه انتخاب شود.

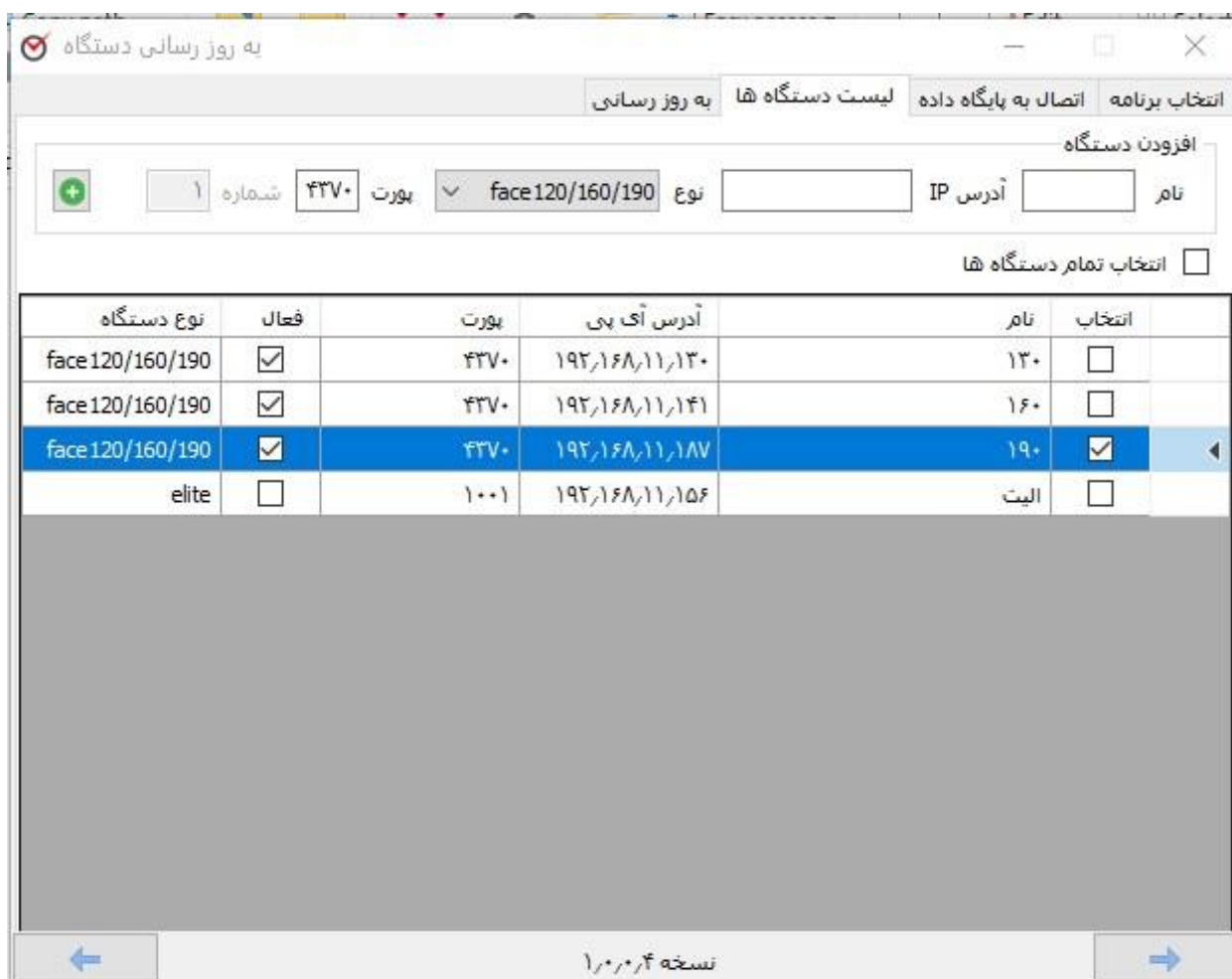
- نکته ۱: اگر آدرس پوشه نرم افزار انتخاب نشود و دکمه مرحله بعد فشرده شود، می توانید اطلاعات ارتباط با بانک اطلاعاتی نرم افزار را به صورت دستی وارد کنید
- نکته ۲: برای پیدا کردن آدرس پوشه نصب برنامه علم و صنعت کافی است روی آیکن آن در دسکتاپ کلیک راست کرده و گزینه Properties را انتخاب نمایید و در تب Shortcut و قسمت Target آدرس برنامه قابل مشاهده می باشد.



۲- سمت چپ صفحه، روی فلش مرحله بعد کلیک شود (ما نرم افزار وینکارت را انتخاب کرده ایم)



۳- در مرحله بعد لیست دستگاه هایی که در برنامه تعریف شده است نمایش داده می شود.



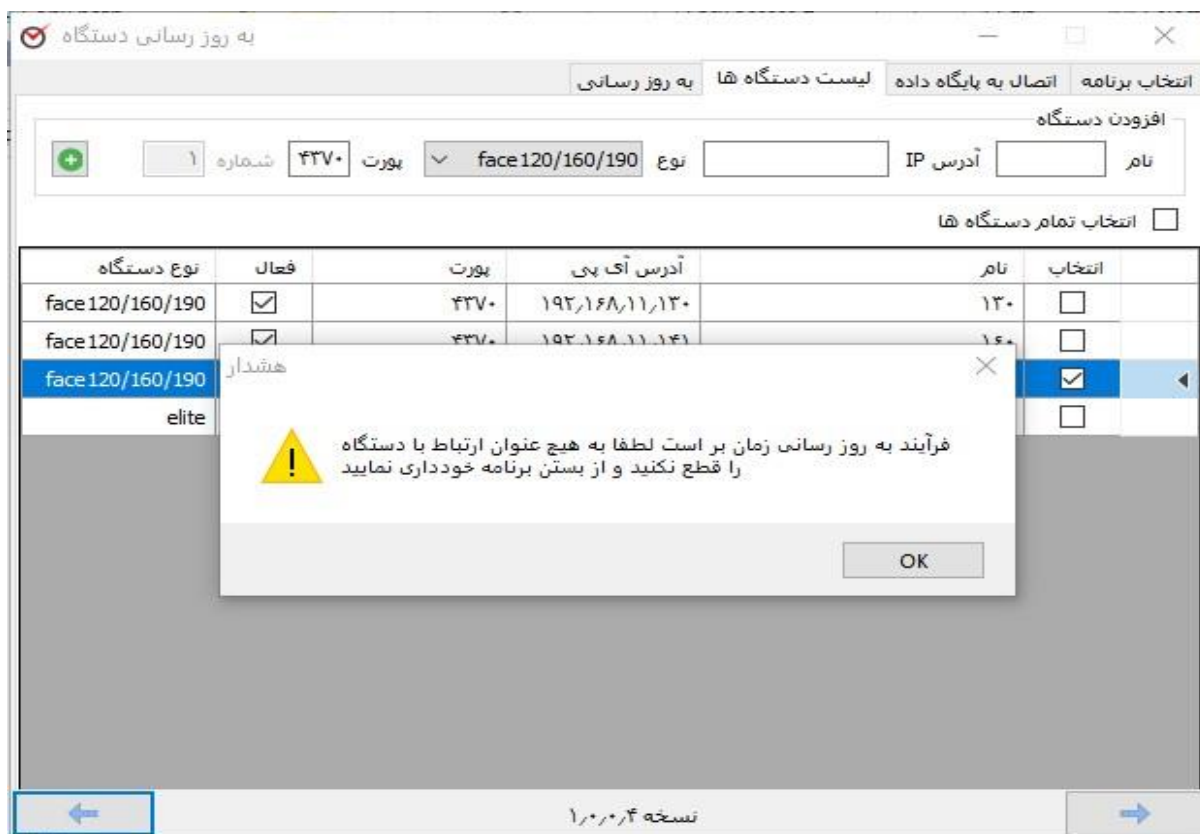
شما می توانید دستگاه مورد نظر را انتخاب نمایید (امکان انتخاب بیش از یک دستگاه نیز وجود دارد) اگر دستگاه شما در لیست وجود ندارد می توانید از طریق منوی بالا نام دستگاه، نوع دستگاه، IP و پورت را بصورت دستی وارد کرده و با زدن دکمه + سبز رنگ سمت چپ آن را به لیست اضافه کنید.

۴- مجدداً روی فلش مرحله بعد در سمت چپ صفحه کلیک کنید. پیغامی مشابه تصویر زیر نمایش داده خواهد شد



نکته : دقت فرمایید تمامی برنامه های دیگر بسته باشد و در صورتی که از برنامه سرویس تخلیه آنلاین علم و صنعت استفاده می شود حتماً سرویس برنامه متوقف باشد.

۵- با کلیک بر روی دکمه اوکی پیغام مشابه تصویر زیر نمایش داده میشود



۶- پس از تایید این پیغام، پیغام زیر نمایش داده میشود

به روز رسانی دستگاه

انتخاب برنامه اتصال به پایگاه داده لیست دستگاه ها به روز رسانی

افزودن دستگاه

نام آدرس IP نوع face120/160/190 پورت ۴۳۷۰ شماره ۱

انتخاب تمام دستگاه ها

انتخاب	نام	آدرس آی پی	پورت	فعال	نوع دستگاه
<input type="checkbox"/>	۱۳۰	۱۹۲,۱۶۸,۱۱,۱۳۰	۴۳۷۰	<input checked="" type="checkbox"/>	face120/160/190
<input type="checkbox"/>	۱۶۰	۱۹۲,۱۶۸,۱۱,۱۶۰	۴۳۷۰	<input checked="" type="checkbox"/>	face120/160/190
<input checked="" type="checkbox"/>	۱۹۰			<input checked="" type="checkbox"/>	face120/160/190
<input type="checkbox"/>	الیت			<input type="checkbox"/>	elite

هشدار

آیا مایل به ادامه کار هستید؟

Yes No

نسخه ۱,۰,۰,۴

۷- با تایید این پیغام، همانند تصویر زیر روند به روزرسانی دستگاه ها شروع می شود.

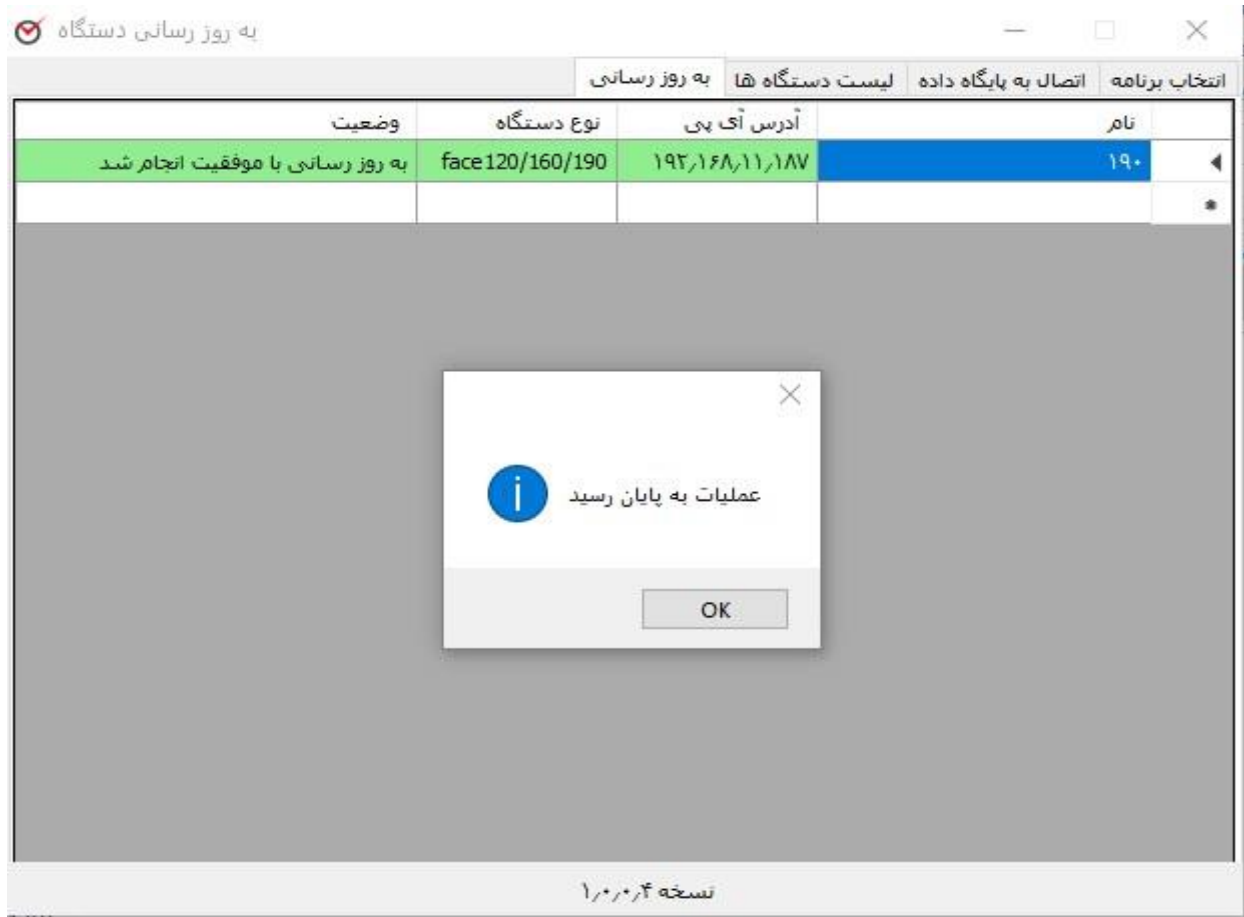
به روز رسانی دستگاه

انتخاب برنامه اتصال به پایگاه داده لیست دستگاه ها به روز رسانی

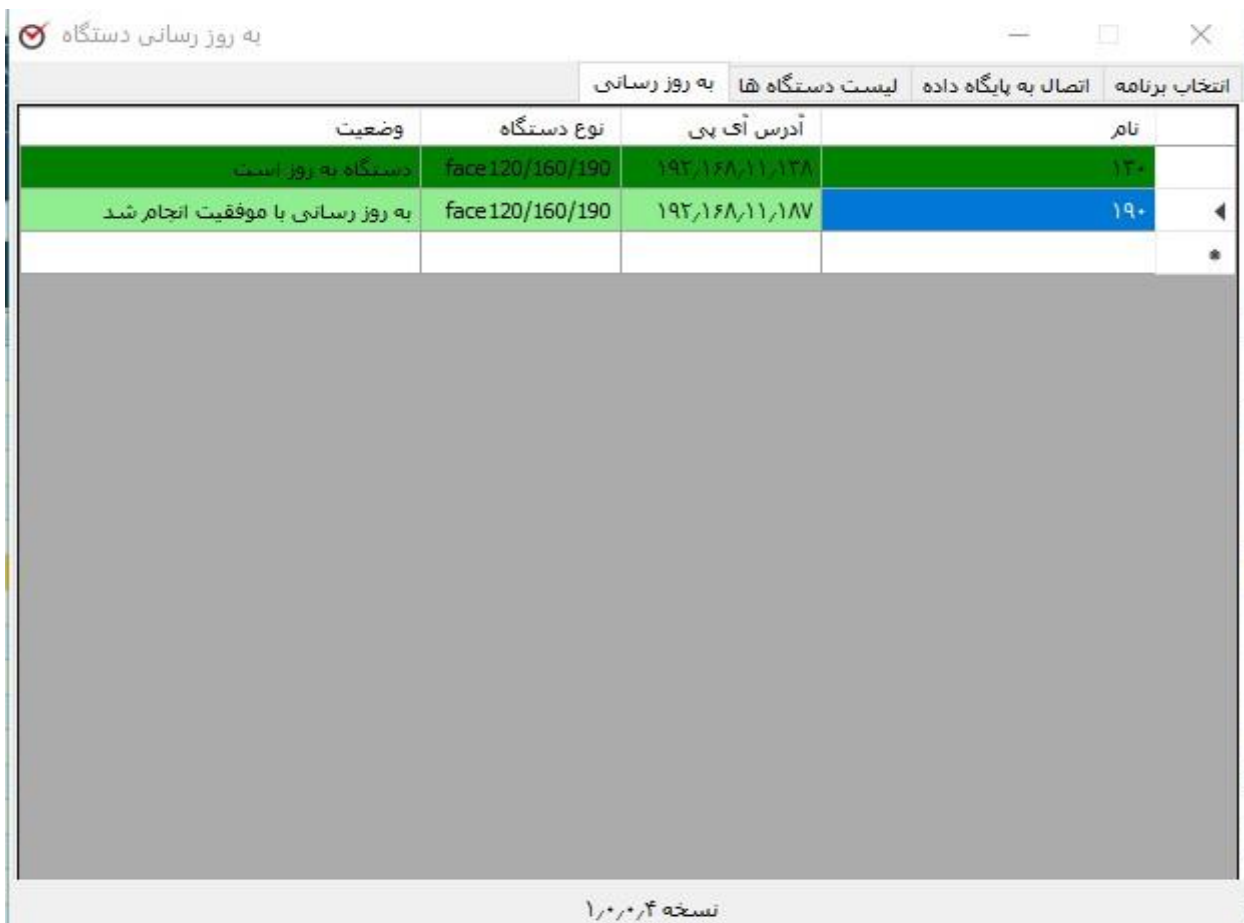
نام	آدرس آی پی	نوع دستگاه	وضعیت
۱۹۰	۱۹۲,۱۶۸,۱۱,۱۸۷	face120/160/190	در حال به روز رسانی...

نسخه ۱,۰,۰,۴

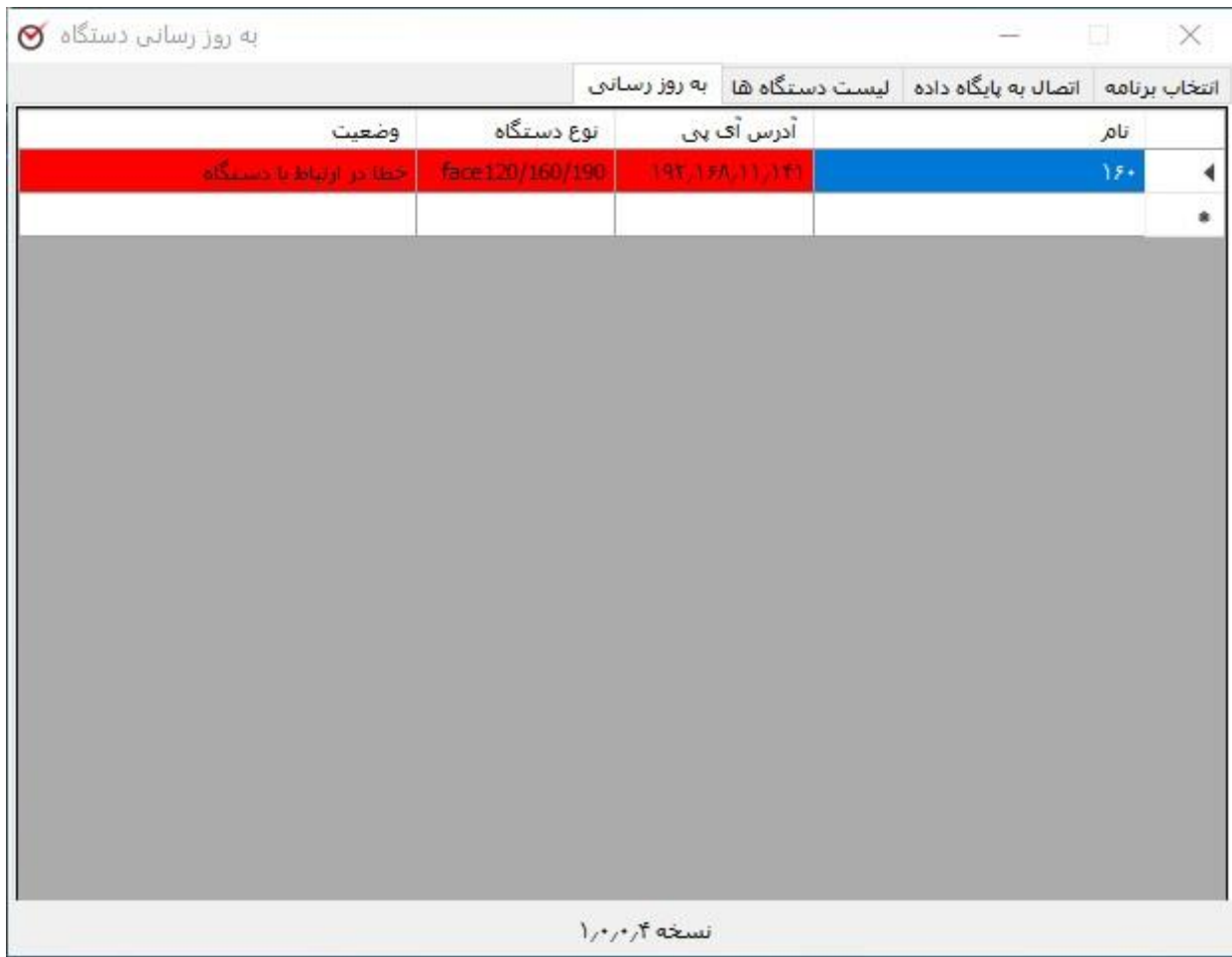
۸- بعد از اتمام موفقیت آمیز کار پیغامی مشابه زیر نمایش داده می شود .



نکته: در صورتی که بیش از یک دستگاه انتخاب شده باشد و یا دستگاه به روز شده مجدد انتخاب شود مشابه تصویر زیر دستگاهی که نیاز به بروزرسانی دارد، به روز می شود و دستگاهی که از قبل به روز شده است مانند زیر پیغام "دستگاه به روز است" داده می شود

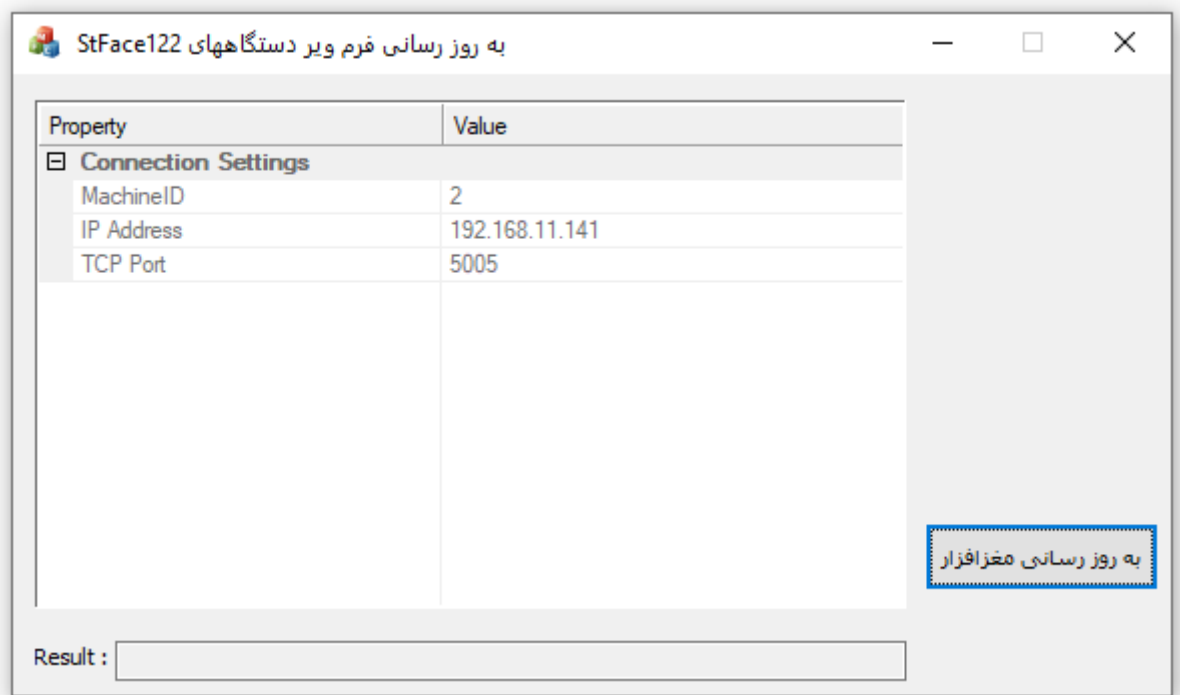


در صورت بروز مشکل در روند به‌روزرسانی دستگاه‌ها پیغام خطایی مشابه تصویر زیر نمایش داده می‌شود. که برای انجام موفق به روز رسانی باید مراحل کار از ابتدا مجدد انجام شود.

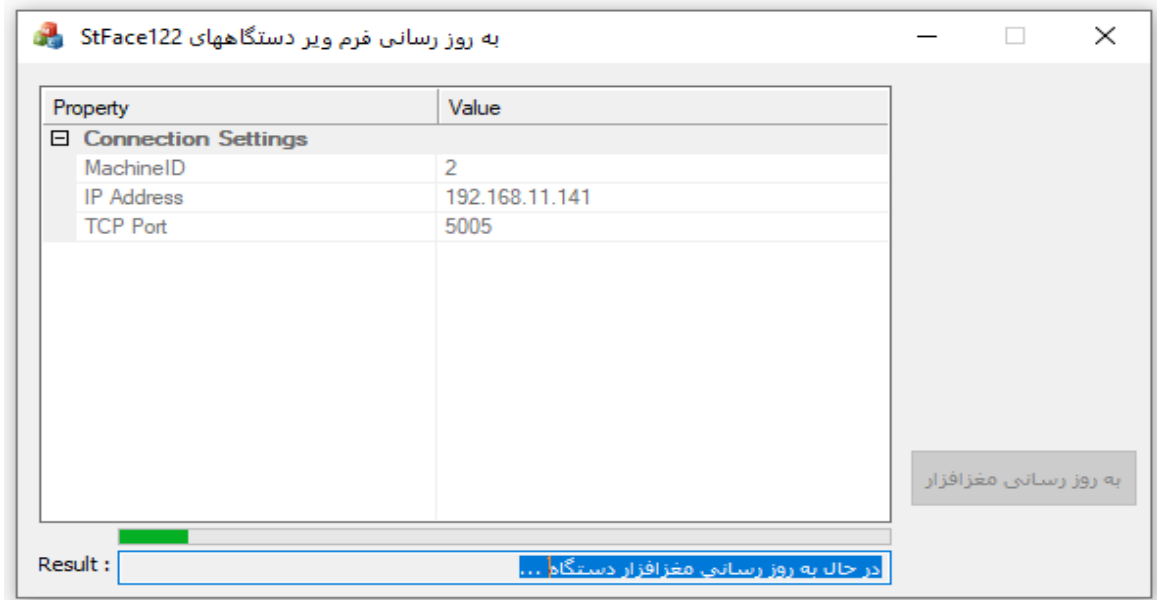


### راهنمای به‌روزرسانی دستگاه Face122 و رفع مشکلات احتمالی

۹- زمانی که دستگاه مدل Face122 در وضعیت در حال به روز رسانی قرار می‌گیرد پنجره جدیدی باز می‌شود که مشخصات ارتباطی دستگاه را نمایش می‌دهد در این پنجره، لطفاً بر روی دکمه «به‌روزرسانی مغزافزار» کلیک نمایید تا فرآیند به‌روزرسانی آغاز شود.



در این مرحله به روز رسانی دستگاه آغاز می شود.



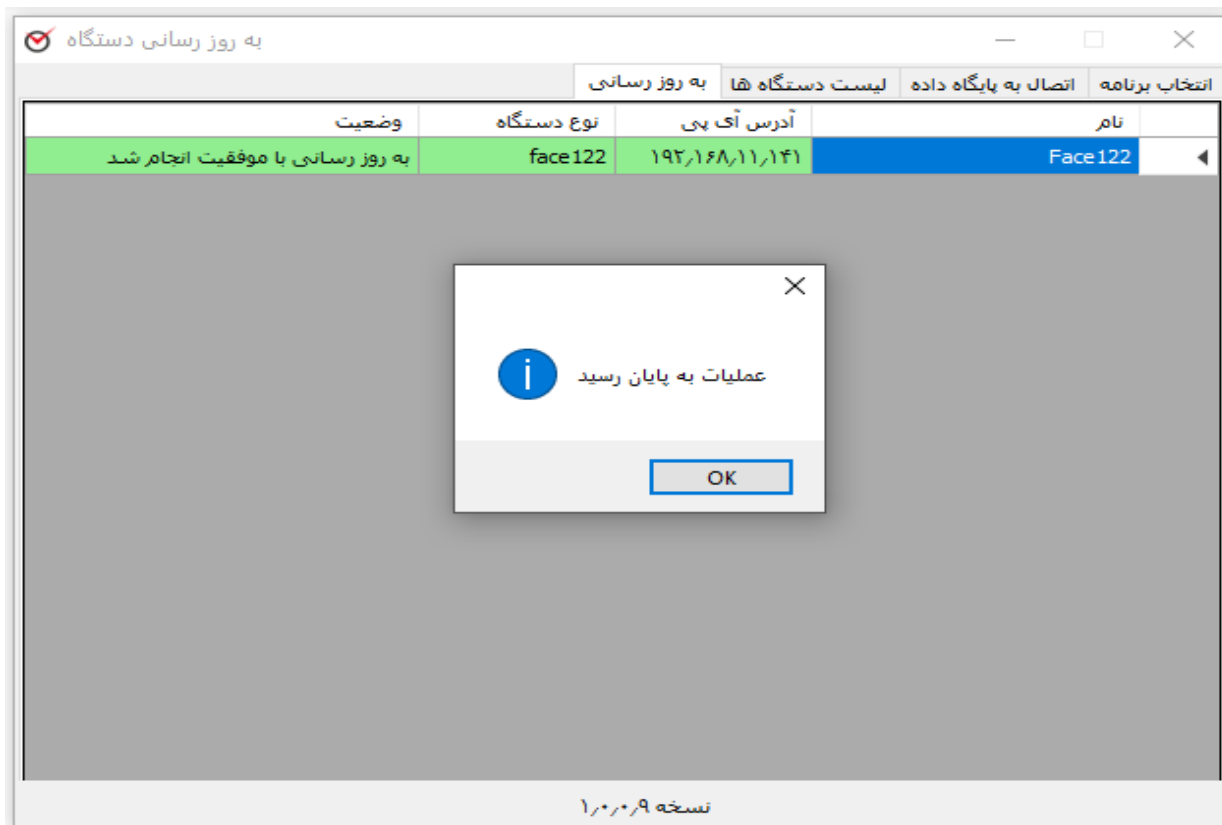
۱۰- پس از اتمام به روز رسانی، پیام «به روز رسانی مغز افزار دستگاه با موفقیت انجام شد» نمایش داده می شود. در این مرحله پنجره را ببندید.



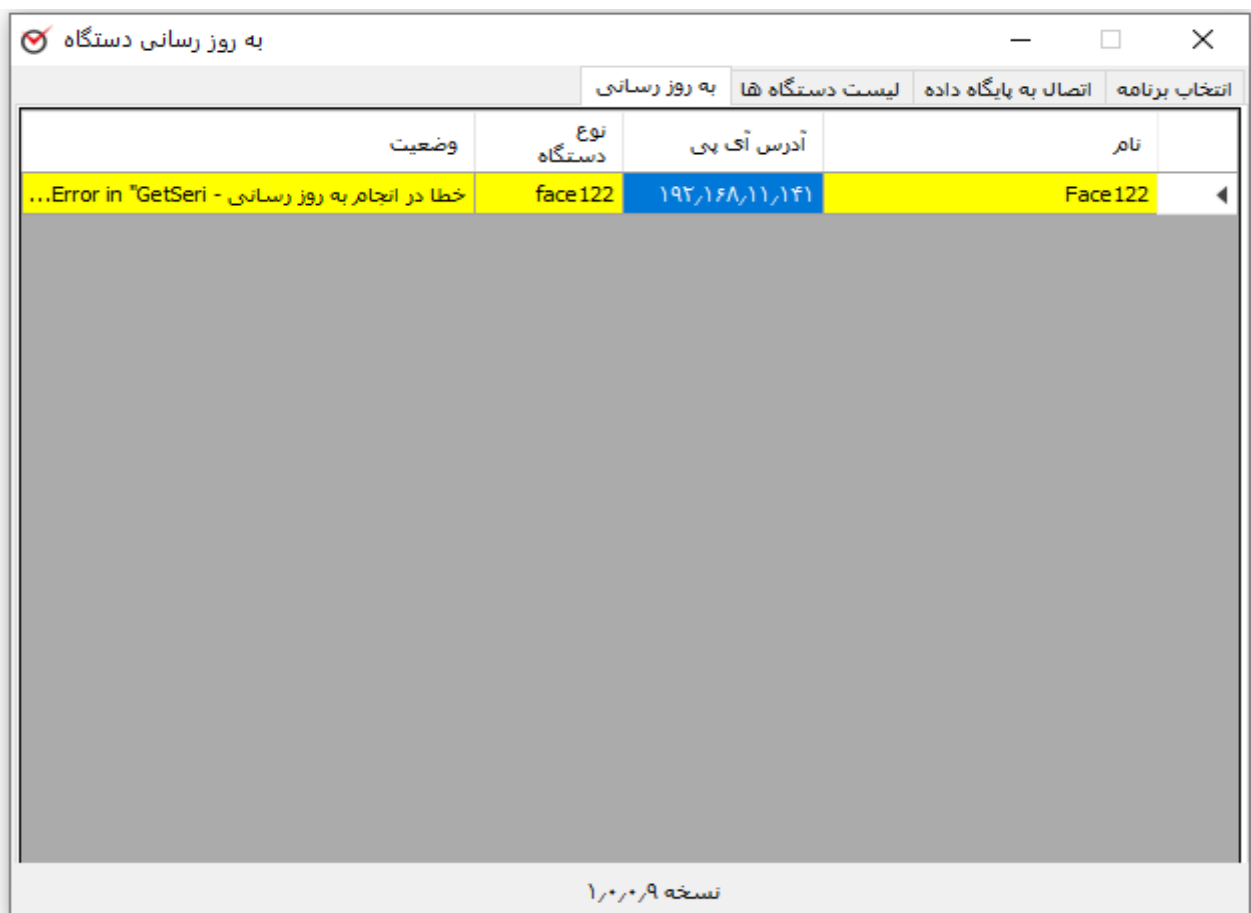
مشاهده می کنید که روی مانیتور دستگاه وضعیت «در حال کار» نمایش داده می شود.



۱۱- پس از مدتی پیام «عملیات به پایان رسید» و وضعیت «به روزرسانی با موفقیت انجام شد» ظاهر می‌شود. لطفاً بر روی «OK» کلیک کرده و برنامه را ببندید.

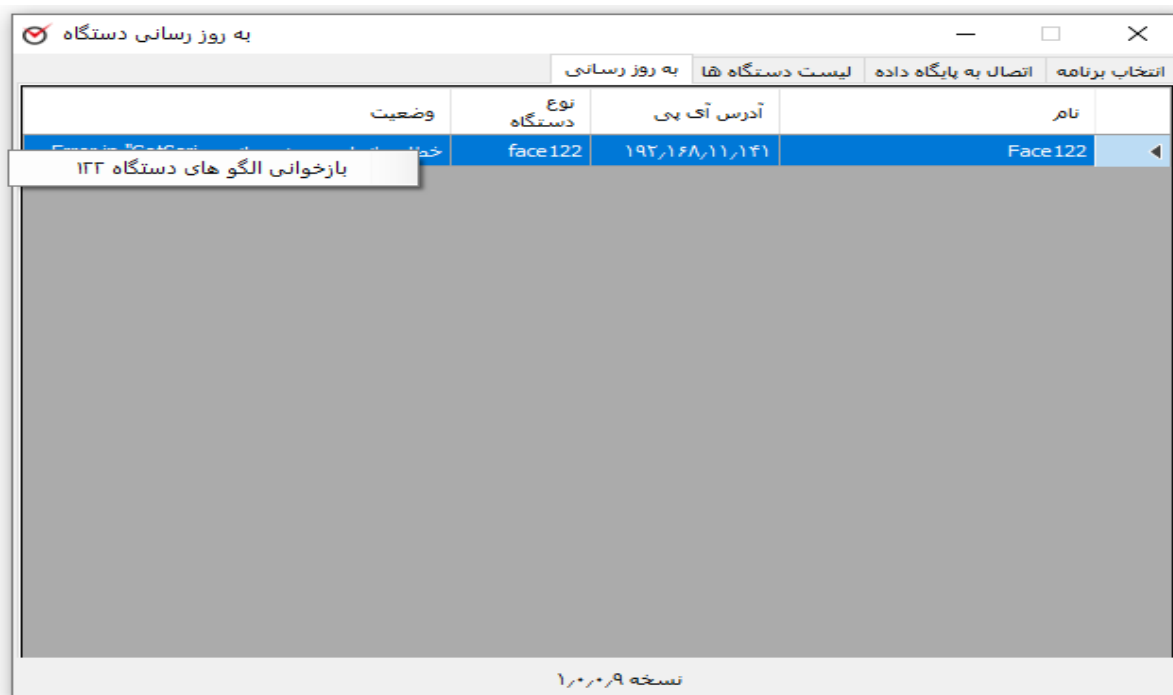


**توجه:** در طی فرآیند به روزرسانی مغزافزار دستگاه Face122، تمامی الگوهای موجود در دستگاه پاک خواهند شد. پس از اتمام موفقیت آمیز به روزرسانی، الگوها مجدداً بر روی دستگاه بارگذاری می‌شوند. چنانچه در هر مرحله از به روزرسانی با خطا مواجه شدید، می‌توانید الگوها را بازخوانی کرده و فرآیند به روزرسانی را از سر بگیرید.

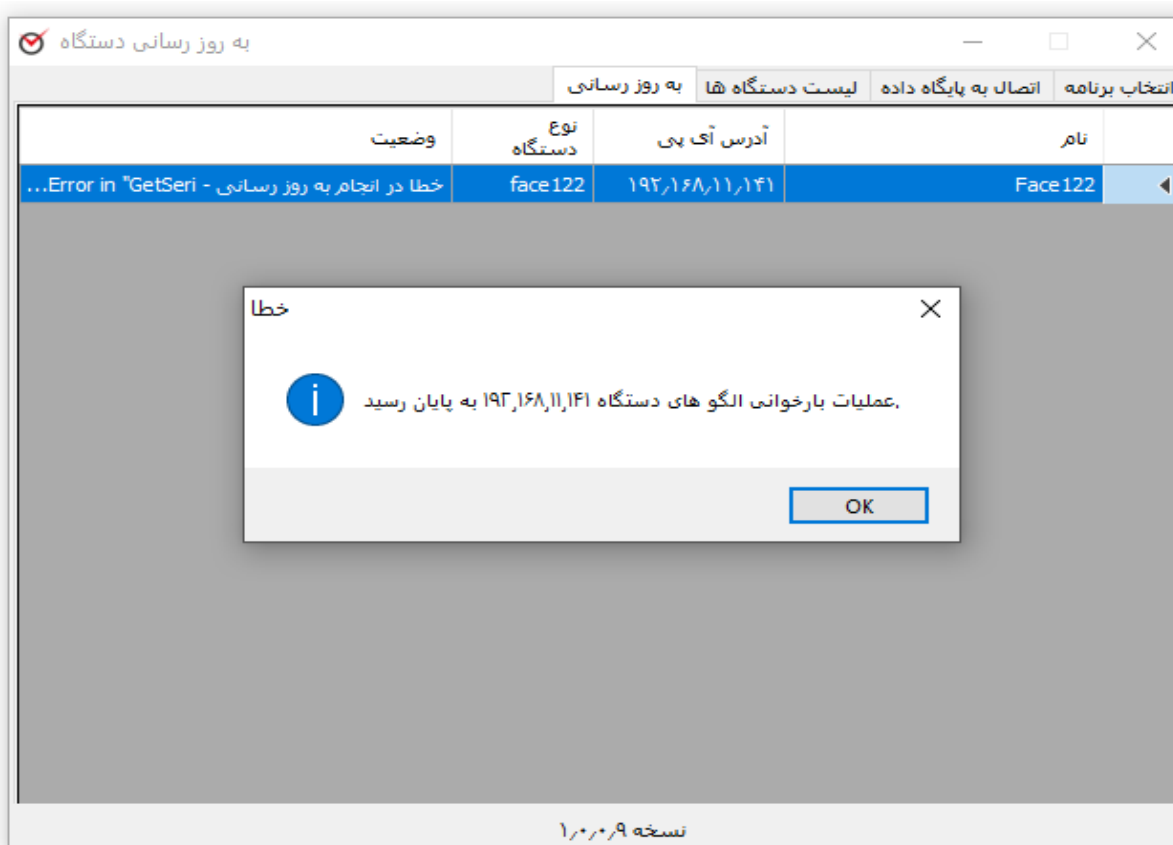




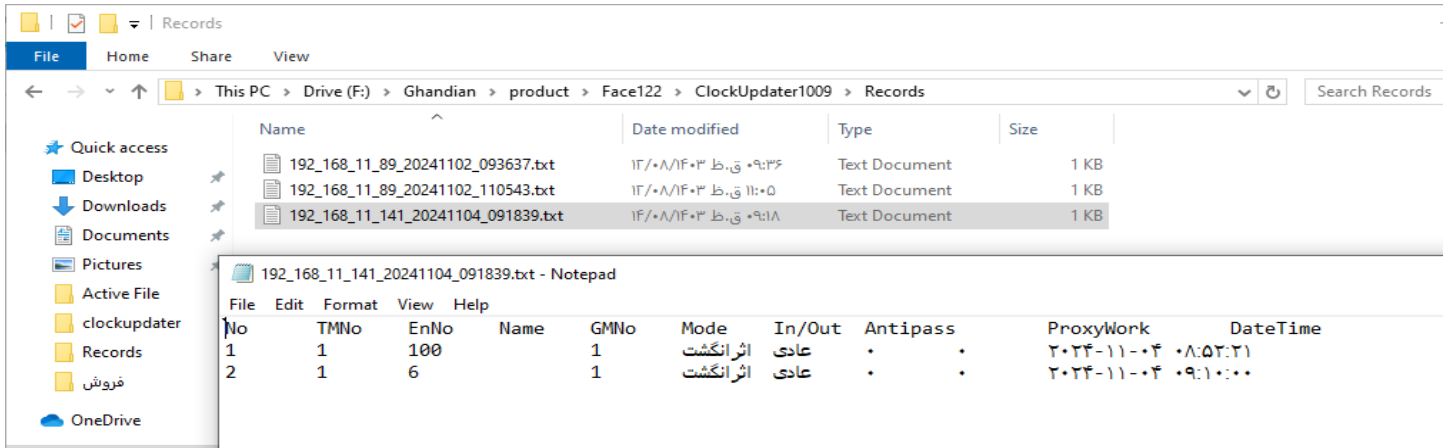
۱۲- در صورت بروز خطا، بر روی ردیف دستگاه Face122 که دارای مشکل است، راست کلیک کرده و گزینه «بازخوانی الگوهای دستگاه ۱۲۲» را انتخاب کنید.



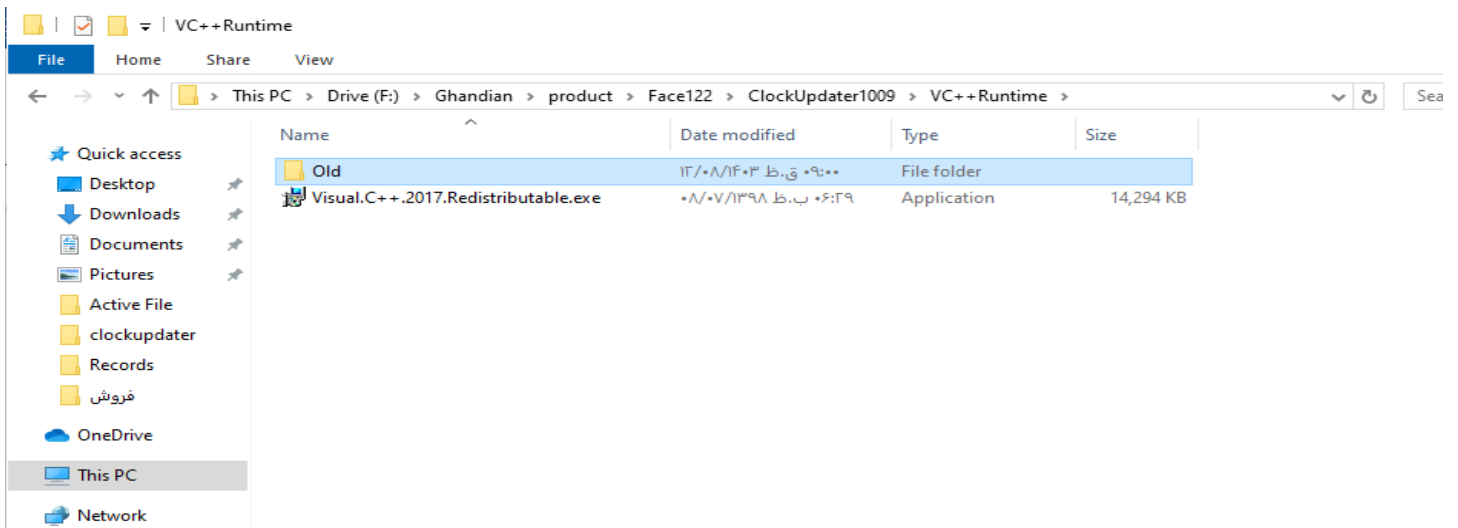
در این حالت، مشاهده می کنید که روی مانیتور دستگاه وضعیت «در حال کار» نمایش داده می شود و سپس پیام «عملیات بازخوانی الگوهای دستگاه {IP} به پایان رسید» نمایش داده خواهد شد. لطفاً بر روی «OK» کلیک نموده و برنامه را ببندید.



در صورتی که دستگاه در حین به‌روزرسانی دارای رکوردهای تخلیه نشده باشد، در محل اجرای برنامه ClockUpdater، پوشه‌ای به نام Records ایجاد می‌شود که حاوی فایل تخلیه دستگاه است. این فایل تنها به‌منظور حفظ احتیاط ایجاد شده و رکوردها از دستگاه پاک نخواهند شد. می‌توانید این فایل‌ها را در برنامه‌های Wintas، Winkart یا سرویس تخلیه بارگذاری کرده و انتقال دهید.



۱۳- چنانچه برنامه ClockUpdater باز نشد و خطا داد، در پوشه برنامه، فولدری با نام VC++Runtime وجود دارد. لطفاً فایل Visual.C++.2017.Redistributable را نصب کنید. در صورت بروز مشکل، وارد پوشه Old شوید و دو فایل VC\_redist.x64 و VC\_redist.x86 را نصب نمایید.



اکنون می‌توانید برنامه را باز کرده و مراحل به‌روزرسانی را با موفقیت انجام دهید.

پایان